

# Exodushuis Wijk Zuilen

## Introductie

Exodus Wijk Zuilen (vanaf nu "Exodus Zuilen") is gevestigd in Utrecht. De faciliteit is onderdeel van een NGO genaamd "Stichting Exodus Nederland". Deze organisatie, opgericht in 1979, is toegewijd om een veilige samenleving te creëren waar individuen een zinvol leven kunnen opbouwen met nieuwe kansen. Binnen de forensische zorgverlening biedt Exodus forensisch beschermd wonen, ambulante begeleiding en dagbesteding. Op het gebied van forensisch beschermd wonen heeft Exodus elf huizen in heel Nederland.



Vergeleken met de andere Exodushuizen heeft Exodus Zuilen een andere werkwijze. Uit een stakeholdersonderzoek van Exodus bleek een grotere behoefte aan specialisatie op gebieden als licht verstandelijke beperking, jeugd en verslaving. Naar aanleiding van deze resultaten is Exodus in samenwerking met een andere organisatie, Inforsa, in 2020 gestart met een nieuw project, genaamd Exodus Zuilen. Het verschil met andere huizen is dat dit huis zich richt op justitiabelen die een verslaving hebben en meestal nog actief gebruiken.

## Schaal

Exodus Zuilen is een kleinschalige voorziening met een maximale capaciteit van negen bewoners.

### RESCALED-principes in de praktijk:

- Kleinschalig
- Op maat gedifferentieerd
- Geïntegreerd in de buurt

## Op maat gedifferentieerd

### *Doelgroep:*

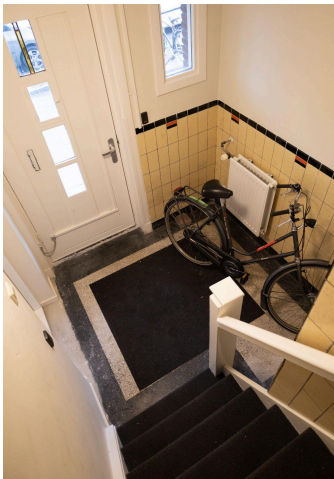
Exodus Zuilen richt zich op volwassen mannen, met beperkte uitzonderingen voor personen die op jongere leeftijd veroordeeld zijn volgens het volwassenenrecht. Deze personen moeten een (forensische) zorgvraag hebben met betrekking tot aspecten als wonen, werken, relaties en het vinden van een doel tijdens of na

hun detentieperiode. Daarnaast is er sprake van een verslavingsproblematiek met actief gebruik. De persoon is in het bezit van een geldig identiteitsbewijs of heeft het recht om er een te verkrijgen. Een cruciale voorwaarde is de wil om te stoppen met het stellen van crimineel gedrag.

Van toekomstige bewoners wordt verwacht dat ze gemotiveerd zijn om actief deel te nemen aan het programma. Deze inzet wordt verwacht door hun bereidheid om te voldoen aan verplichte programmaonderdelen, stipt te zijn op afspraken en zich te houden aan de regels van het programma. Ze moeten aantonen dat ze tot op zekere hoogte in staat zijn tot overleg en open staan voor zelfontwikkeling, gedragsverandering en het aanleren van nieuwe vaardigheden indien nodig. Het is ook essentieel dat ze bereid zijn om begeleiding en ondersteuning te accepteren tijdens hun traject. Een contra-indicatie voor verblijf in Exodus Zuilen is de verslaving aan het middel GHB.

Deelnemers kunnen op verschillende manieren bij Exodus worden geplaatst: via een forensische indicatie via IFZO of op basis van een WMO-indicatie via de gemeente. De forensische plaatsing is mogelijk op basis van uiteenlopende forensische zorgtitels en dit kan tijdens de verschillende fases van het strafproces: bijvoorbeeld tijdens een schorsing, preventieve hechtenis, voorwaardelijke veroordeling, V.I of artikel 43.4 etc.

#### *Soorten beveiligingsmaatregelen:*



De veiligheidsmaatregelen bij Exodus Zuilen omvatten relationele, statische en procedurele elementen, waarbij de nadruk vooral ligt op relationele veiligheid. Personeelsleden zijn gedurende de dag altijd beschikbaar voor bewoners om hen te benaderen voor overleg of hulp. Informele interacties door middel van activiteiten zoals koken of sporten bevorderen het contact tussen de bewoners en het personeel.

De statische beveiliging omvat 24 uur per dag cameratoezicht en personeel uitgerust met een noodknop waarmee bij incidenten contact gelegd kan worden met een alarmcentrale van een beveiligingsbedrijf.

Deelnemers hebben hun eigen sleutels voor toegang, zowel overdag als 's nachts. Daarnaast worden maatregelen zoals urinecontroles en kamerinspecties ingezet als routinemaatregel of bij vermoedens van criminele activiteiten. Deze middelen kunnen ook deel uitmaken van de voorwaarden die door de reclassering worden opgelegd.

Procedurele veiligheid wordt gehandhaafd door vastgestelde regels, waaronder actieve deelname aan dagelijkse activiteiten, het nastreven van individuele doelen en verplichte deelname aan zowel

kamercontroles als urinetesten. Exodus Zuilen hanteert speciale huisregels die zijn afgestemd op de specifieke doelgroep en die het gebruik van gereguleerde stoffen toestaan, hoewel dit idealiter beperkt blijft tot buitenactiviteiten.

#### *Activiteiten:*

Exodus Zuilen gebruikt de "Eigen Kracht" methodologie, die zich richt op het benutten van de sterke punten van elke deelnemer. Aan het begin van het programma wordt een assessment uitgevoerd om deze sterke punten te identificeren, die de basis vormen voor het begeleiden van individuen op hun weg naar herstel. De aanpak stimuleert betrokkenheid en motivatie, waardoor deelnemers in staat worden gesteld om hun leven weer op te bouwen. De mentor speelt een belangrijke rol tijdens het traject door waar nodig begeleiding en hulp te bieden. In tegenstelling tot traditionele Exodushuizen die zich voornamelijk richten op huisvesting en begeleiding bij re-integratie in de maatschappij, integreert dit programma ook verslavingsbehandeling in het wekelijkse programma, in samenwerking met Inforsa.

Een cruciaal aspect van succesvolle sociale re-integratie is het opzetten van een doelgerichte dagelijkse routine. Dit kan betekenen dat je werk vindt, een opleiding volgt of vrijwilligerswerk doet. Voor degenen zonder een dergelijke routine biedt Exodus ondersteuning om deelnemers te helpen hun unieke kwaliteiten en interesses te herkennen, zodat ze ernaar kunnen streven een meer bevredigend en betekenisvol leven te leiden.



### **Geïntegreerd in de buurt**

#### *Locatie en architectuur:*

Exodus Zuilen ligt in de wijk Zuilen, in het westen van de stad Utrecht. De voorziening ligt in een woonwijk, vlakbij twee pleinen. Verschillende winkels en andere voorzieningen zijn op loopafstand. Exodus Zuilen is bereikbaar met het openbaar vervoer.

De voorziening ziet er van buiten uit als een doorsnee eengezinswoning. Het huis is verdeeld in vier verdiepingen. Elke bewoner heeft een eigen slaapkamer. Daarnaast heeft het huis een gedeelde woonkamer, keuken en toilet. Op de begane grond is een kantoor voor het personeel.

### *Interactie met de gemeenschap:*

Er zijn volop mogelijkheden tot interactie tussen bewoners en de gemeenschap. De hele dag door hebben cliënten de mogelijkheid om deel te nemen aan activiteiten buiten de voorziening waardoor er voortdurend interactie plaats kan vinden. Ze kunnen zich vrij bewegen binnen de gemeenschap en hebben toegang tot verschillende diensten, waaronder onderwijs, werk, gezondheidszorg, counseling en winkelen.

#### **Exodus Wijk Zuilen**

Opgericht: 2020

Capaciteit: 9

Beveiligingsniveau:

Laag

Stad/Dorp: Utrecht

Aard van interactie:

Bezocht door RJN

### **Meer informatie:**

- Over Stichting Exodus Nederland op de officiële website van Exodus:

Exodus hulp na detentie. (n.d.). *Exodus*. Retrieved June 14th, 2023, from <https://www.exodus.nl/>

- Meer informatie over de werkmethode in de Exodushuizen op de officiële website van Exodus:

Informatieboekje voor (ex-) gedetineerden. (2023). *Exodus*. Retrieved June 21th, 2023, from <https://files.enflow.nl/6ffbb417-1260-4c26-83de-726071701f4b/ae735d93-b6b0-4e31-8967-22c fb77b9e0a/promotiemateriaal/exodus-nederland-infoboekje-def.pdf>