

# Exodus Groningen

## Introductie

"Stichting Exodus Nederland" is opgericht in 1979 en zet zich in voor een veilige samenleving waarin individuen nieuwe kansen krijgen en een zinvol leven kunnen opbouwen. Hun toewijding strekt zich uit tot het helpen van individuen in of na detentie, evenals hun families, bij de overgang terug in de maatschappij.



In Groningen bevindt zich één van de Exodushuizen, nabij het centraal station en de binnenstad van Groningen. Samen met de deelnemers wordt een gespecialiseerd programma ontwikkeld om een succesvolle re-integratie te bevorderen. Binnen het aanbod van forensische zorg biedt Exodus forensisch beschermd wonen, ambulante begeleiding en dagbesteding. Op het gebied van forensisch beschermd wonen heeft Exodus elf huizen in heel Nederland, waarvan Exodus Groningen er één is. Elk

Exodushuis volgt een uniform programma en aanpak, gericht op individuen die ondersteuning nodig hebben tijdens hun laatste fasen van detentie of na vrijlating, waardoor ze in aanmerking komen voor plaatsing in een Exodushuis.

## Schaal

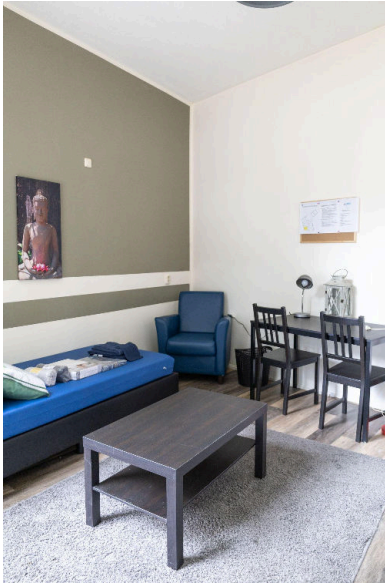
Stichting Exodus Nederland, locatie Groningen, heeft plaats voor twaalf personen waardoor het gezien kan worden als een kleinschalige voorziening.

### RESCALED-principes in de praktijk:

- Kleinschalig
- Op maat gedifferentieerd
- Geïntegreerd in de buurt

## Op maat gedifferentieerd

### *Doelgroep:*



Stichting Exodus Nederland, locatie Groningen biedt forensisch beschermd wonen aan zowel mannen als vrouwen. Er zijn verschillende indicaties voor toelating. Aanvragers moeten achttien jaar of ouder zijn, met uitzonderingen voor mensen die veroordeeld zijn volgens het volwassenenrecht. Bewoners moeten een (forensische) zorgbehoefte hebben met betrekking tot aspecten van wonen, werken, relaties en zingeving tijdens of na hun detentieperiode. Verder is het bezit van of het recht op een geldig identiteitsbewijs een voorwaarde voor toelating. De verwachting van Exodus naar de bewoner is een oprechte bereidheid om te stoppen met crimineel gedrag. Mensen die toegelaten willen worden moeten gemotiveerd zijn om deel te nemen aan het programma en zich engageren om afspraken na te komen en zich aan

de vastgestelde regels te houden. Daarnaast moeten ze kunnen aantonen dat ze een bepaald niveau van overleg aankunnen, bereid zijn zich in te zetten voor persoonlijke ontwikkeling en gedragsverandering of indien nodig nieuwe vaardigheden aan te leren. Het is ook noodzakelijk dat ze openstaan voor begeleiding of ondersteuning.

Exodushuizen brengen ook specifieke contra-indicaties met zich mee, die per Exodushuis kunnen verschillen. Over het algemeen kunnen mensen die veel zorg nodig hebben vanwege verslaving of andere psychische problemen niet in Exodushuizen geplaatst worden.

Er verblijven zowel mensen in detentie als mensen die reeds in detentie hebben gezeten in Exodus Groningen. Deelnemers kunnen bij Exodus geplaatst worden op basis van een forensische indicatie via IFZO of op basis van een WMO-indicatie via de gemeente. De forensische plaatsing is mogelijk op basis van uiteenlopende forensische zorgtitels en dit kan tijdens de verschillende fases van het strafproces: bijvoorbeeld tijdens een schorsing, preventieve hechtenis, voorwaardelijke veroordeling, V.I of artikel 43.4 etc.

### *Soorten beveiligingsmaatregelen:*

De veiligheid binnen Exodus Groningen bestaat uit maatregelen van statische, procedurele en relationele veiligheid, met de nadruk op relationele veiligheid. Een of meer maatschappelijk werkers zijn de hele dag aanwezig in de voorziening, voeren mentorgesprekken met deelnemers en onderhouden de communicatie

met ketenpartners, waaronder de reclassering. Daarnaast is er doordeweeks een team aanwezig bestaande uit junior- en senior begeleiders, een zorgcoördinator en een teamleider, terwijl nachtdiensten zorgen voor begeleiding en toezicht en 's nachts ter plaatse blijven. Exodus Groningen organiseert ook gezamenlijke activiteiten, die een gemeenschapsgevoel bevorderen door gezamenlijke activiteiten in samenwerking met de deelnemers zoals samen koken en speciale vieringen tijdens feestdagen.

Statische veiligheidsmaatregelen omvatten 24/7 camerabewaking. Personeel draagt een noodknop om hulpdiensten op te roepen in onveilige situaties. Deelnemers hebben hun eigen druppel om in- en uit te checken en moeten tussen 23.00 en 06.00 uur binnen zijn. Naast deze vaste statische veiligheidsmaatregelen zijn er enkele hulpmiddelen zoals urinecontroles en kamerinspecties. Deze middelen worden gebruikt als routinemaatregel of wanneer er een vermoeden is van criminele feiten of drugsgebruik. Ze kunnen ook deel uitmaken van de voorwaarden die de reclassering oplegt aan deelnemers.

Procedurele veiligheidsmaatregelen zijn aanwezig door middel van specifieke regels. Deze regels omvatten het hebben van een zinvolle dagelijkse activiteit, het actief nastreven van persoonlijke doelen, een verbod op drugs- en alcoholgebruik en deelname aan kamercontroles en blaas- en urinetests.

#### *Activiteiten:*

Exodus Groningen gebruikt de "eigen kracht" methodologie: Jouw Kracht: Exodus biedt perspectief met Krachtwerk. Deze methodiek richt zich op het identificeren en benutten van de sterke punten van elke bewoner en diens netwerk, die aan het begin van het programma worden geïnventariseerd. Door bewoners in staat te stellen hun eigen herstel te sturen, is de aanpak gericht op het stimuleren van hun betrokkenheid en motivatie, zodat ze hun leven weer kunnen opbouwen. Mentoren spelen een centrale rol in het overzien van dit proces en bieden waar nodig begeleiding en ondersteuning.

Een cruciaal element voor een succesvolle re-integratie in de maatschappij is een zinvolle dagelijkse bezigheid, hetzij door betaald werk, onderwijs of vrijwilligerswerk. Voor deelnemers bij wie dergelijke activiteiten nog niet aanwezig zijn, biedt Exodus hulp bij het identificeren van hun sterke punten en interesses en zo het vinden van zinvolle dagelijkse bezigheden.

Deelnemers hebben de mogelijkheid om zelfstandig te koken en, indien gewenst, mee te eten met de gezamenlijke maaltijden. Gemeenschappelijk eten is echter nooit verplicht.



## Geïntegreerd in de buurt

### *Locatie en architectuur:*



Exodus Groningen ligt in een woonwijk vlakbij het stadscentrum, op slechts 11 minuten lopen van het centraal station. De voorziening zelf bestaat uit individuele kamers met een gestandaardiseerd ontwerp, enigszins variërend in grootte, zodat bewoners hun eigen kamer naar persoonlijke smaak kunnen inkleden. Op de eerste verdieping is er een gedeelde ruimte met een gemeenschappelijke keuken en woonkamer. Er staat een grote eettafel waar ook mentorgesprekken gehouden kunnen worden voor degenen die dat willen. Een aparte ruimte is beschikbaar voor meer privégesprekken, waar mensen kunnen vergaderen met professionals. Grenzend aan de keuken leidt een tuin naar een klein apart gebouw waar het personeel kantoorruimte heeft en waar eveneens mentorgesprekken plaatsvinden.

Op de tweede verdieping bevinden zich de slaapkamers en gemeenschappelijke badkamers. Daarnaast is er altijd een kamer gereserveerd voor de nachtbegeleider die 's nachts ter plaatse blijft.

### *Interactie met de gemeenschap:*

Van de bewoners wordt verwacht dat ze werken of activiteiten bijwonen buiten de voorziening, wat een voortdurende interactie met de gemeenschap bevordert. Verder spant Exodus zich op verschillende manieren in om interactie met de buurt en samenleving te bevorderen door deelnemers te motiveren om een bijdrage te leveren aan hun leefomgeving. Een voorbeeld hiervan is dat deelnemers zich inzetten voor het onderhouden van tuinen van kwetsbare buurtbewoners of andersoortige activiteiten ontplooiën, zoals een milieu-dag enzovoorts.

#### **Exodus Groningen**

Opgericht: 2001

Capaciteit: 12

Beveiligingsniveau: Laag

Stad/Dorp: Groningen

Aard van interactie:

Bezoekt door RJN

(26/06/2023)

### **Meer informatie:**

- Over Stichting Exodus Nederland op de officiële website van Exodus:

Exodus hulp na detentie. (n.d.). *Exodus*. Retrieved June 14th, 2023, from <https://www.exodus.nl/>

- Meer informatie over de werkmethode in de Exodushuizen op de officiële website van Exodus:

Informatieboekje voor (ex-) gedetineerden. (2023). *Exodus*. Retrieved June 21th, 2023, from <https://files.enflow.nl/6ffbb417-1260-4c26-83de-726071701f4b/ae735d93-b6b0-4e31-8967-22cfb77b9e0a/promotiemateriaal/exodus-nederland-infoboekje-def.pdf>